



## Гвоздезабивные барабанные пневмопистолеты CN100EPAL, CN100R, PL100C



**Примечание:** перед использованием пневматического инструмента для обеспечения эффективной и безопасной работы с ним необходимо внимательно прочитать данное руководство пользователя и ознакомиться с инструкциями в нем. Рекомендуется держать данное руководство в общем доступе для обращения к нему по вопросам использования инструмента.

## ВАЖНАЯ ИНФОРМАЦИЯ



**ВНИМАНИЕ:** предостережения и указания, рассмотренные в данном руководстве, не могут охватывать все возможные условия и ситуации. Оператору необходимо понимать, что здравый смысл и осторожность – это факторы, обеспечиваемые самим оператором, а не встроенные в инструмент. При использовании инструмента во избежание травм и повреждения оборудования необходимо соблюдать основные правила

безопасности.

Перед работой с данным инструментом для забивания крепежа или его техническим обслуживанием необходимо ознакомиться с наклейками на корпусе инструмента и инструкциями по его применению. Большинство несчастных случаев в результате работы с данным инструментом или его обслуживания происходят из-за несоблюдения основных правил безопасности и мер предосторожности. Зачастую своевременное распознавание потенциально опасной ситуации и соблюдение надлежащих мер безопасности позволяет избежать несчастного случая.

**Работа с инструментом должна осуществляться в соответствии с данным руководством.**



### **ВНИМАНИЕ!**

**Необходимо всегда соблюдать меры безопасности и указания по техническому обслуживанию от производителя. При работе или обслуживании инструмента требуется всегда носить защитные очки с боковыми заслонами.**

**При техобслуживании инструмента необходимо всегда отключать его от подачи воздуха и освобождать магазин.**

К работе с инструментом для забивания крепежа допускаются рабочие, прошедшие предварительное обучение, знающие устройство, меры безопасности и требования данного руководства.

## **ЗАПРЕЩАЕТСЯ:**

- Производить наладку, разборку и другие работы по обслуживанию инструмента, не отсоединив его от пневматической линии.
- Производить выстрелы в твердые или хрупкие материалы (бетон, сталь, керамическая плитка).
- Работать с забитым (скошенным) или со сколотым торцом бойка. Это приводит к поломке бойка и к сколам торца корпуса носика.
- Использовать инструмент, если курок или предохранительное устройство вышло из строя, отсоединено, или заклинивает.
- Использовать для очистки частей инструмента растворитель, т.к. он может повредить кольцевые резиновые уплотнители и другие части инструмента.

## ВНИМАНИЕ:

Указания по эксплуатации инструмента должны акцентировать внимание на следующих пунктах:

**А)** к использованию в инструментах для забивания крепежа допускаются только те виды крепежа, которые указаны в данном руководстве по эксплуатации;

**Примечание:** инструмент для забивания крепежа и крепеж, указанный в инструкции по применению этого инструмента, в разрезе технической безопасности должны рассматриваться как единая система.

**Б)** необходимо использовать только основной источник энергии и только те смазочные материалы, которые указаны в инструкции по применению;

**В)** для технического обслуживания крепежного инструмента необходимо использовать только запчасти, которые указаны производителем или его официальным представителем;

**Г)** ремонтные работы должны выполняться только уполномоченными представителями производителя или другими квалифицированными специалистами, надлежащим образом ознакомленными с информацией в данной инструкции по эксплуатации;

**Д)** при использовании крепежного инструмента на сжатом воздухе особое внимание необходимо уделять избеганию превышения максимально допустимого давления;

**Е)** с инструментом для забивания крепежа, приводимым в действие сжатым воздухом, необходимо работать на минимальном доступном уровне давления, требуемом для рабочего процесса, во избежание чрезмерно высокого уровня шума, возрастания степени износа и отказов в работе.

## Техника безопасности



### Внимание:

Перед использованием инструмента внимательно ознакомьтесь с указанными ниже мерами безопасности. Несоблюдение техники безопасности может повлечь за собой тяжелую травму или смертельный исход.



### 1. Необходимо носить защитные очки или маску.

Всегда существует опасность для глаз из-за возможного взрыва пыли от выхлопываемого воздуха или отскакивания крепежного элемента из-за неправильного положения инструмента. По этим причинам необходимо всегда при работе с инструментом носить защитные очки или маску.



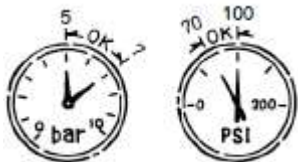
### 2. При некоторых условиях работы требуется носить средства защиты для ушей.

Поскольку условия работы могут включать риск высокого уровня шума, который может привести к травмам органов слуха, пользователь инструмента должен убедиться в обеспечении необходимой защиты ушей для оператора и других лиц в рабочей зоне.



### 3. Запрещается использовать какой-либо источник энергии, кроме воздушного компрессора.

Данный инструмент предназначен для работы от сжатого воздуха. Запрещается работать с инструментом от любых других газов высокого давления, горючих газов (например, кислорода, ацетилена и т.д.) из-за опасности взрыва. По этой причине не разрешается использовать ничего, кроме воздушного компрессора, для работы с инструментом.



#### **4. В работе с инструментом необходимо соблюдать надлежащий диапазон давления**

Данный инструмент предназначен для работы под давлением в диапазоне 5 - 7 бар. Давление регулируется в зависимости от типа и размера применяемого крепежа. Запрещается работа с инструментом при давлении выше 8,3 бар.



#### **5. Запрещается работать с инструментом вблизи легковоспламеняющихся веществ.**

Не допускается работа с инструментом, если поблизости находятся легковоспламеняющиеся вещества (например, растворитель, бензин и т.д.). Летучие пары от этих веществ могут быть затянуты в компрессор и сжаты вместе с воздухом, что может привести к взрыву.

#### **6. Запрещается использовать неподходящий фитинг.**

Соединительный разъем на инструменте не должен держать давление при отключении подачи воздуха. При использовании неподходящего фитинга инструмент может оставаться заряженным воздухом после отсоединения от пневмолинии и, таким образом, может забить крепеж, даже если пневмолиния отключена, что может стать причиной травмы.

#### **7. Необходимо отключать подачу воздуха и освобождать магазин от крепежа, когда инструмент не используется.**

Всегда отключайте инструмент от подачи воздуха и извлекайте крепеж из магазина по завершению работы или при отложенной работе, оставляя инструмент без присмотра или перемещаясь в другую рабочую зону, при регулировке, разборе или ремонте инструмента, а также при устранении застрявшего крепежа.

#### **8. Необходимо проверять плотность затяжки винтов.**

Неправильно установленные или недостаточно затянутые винты или болты могут стать причиной несчастных случаев и повреждения инструмента во время работы с ним. Перед началом работы с инструментом проверяйте плотность затяжки всех винтов и болтов и правильность их установки.

#### **9. Запрещается прикасаться к курку инструмента без намерения забить крепеж.**

При подсоединении к инструменту подачи воздуха не допускается прикасаться к курку до тех пор, пока Вы не собираетесь забить крепеж в рабочую заготовку. Переносить инструмент в руках с нажатым курком опасно, и совершать такие и подобные им действия запрещено.

#### **10. Запрещается направлять выпускное отверстие инструмента на себя или других лиц.**

При направлении выпускного отверстия на людей случайное срабатывание может вызвать тяжелые травмы. При подсоединении и отсоединении шланга, а также при зарядке или извлечении крепежа и подобных действиях убедитесь в том, что выходное отверстие не направлено на людей.

## НАЗНАЧЕНИЕ

Инструмент гвоздезабивной пневматический барабанного типа предназначен для забивания гвоздей, скрепленных проволокой под углом 15° и скрученных в бобину, при изготовлении деревянной тары и поддонов, широко применяется в строительстве, обеспечивает надежное крепление, высокую производительность и качество выпускаемой продукции.

Инструмент обладает высокой ударной силой и обеспечивает прочное вбивание гвоздей в сухие породы древесины. Специальное клапанное управление придает рабочему инструменту скорость, благодаря чему темп работы превосходит даже самые высокие значения, известные в практике. Особый конструкционный принцип барабанного пневматического гвоздезабивного инструмента обеспечивает быструю загрузку магазина и быструю настройку под различные длины гвоздей. Простота в обслуживании и новейшая конструкция гарантируют долгий срок службы инструмента.

## ТЕХНИЧЕСКИЕ ПАРАМЕТРЫ

Тип инструмента	CN100EPAL	CN100R	PL100C
Диапазон длин гвоздя, мм	65-100	65-100	65-100
Диаметр гвоздя, мм	2,5-3,3	2,5-3,3	2,5-3,3
Диаметр шляпки гвоздя, мм	6,5-7,5	6,5-7,5	6,5-7,5
Вместимость магазина, шт	150-300	150-300	150-300
Уровень шума, дБ	102	101	101
Максимальное допустимое давление	8,3 бар	8,3 бар	8,3 бар
Рекомендуемый диапазон давления	5-7 бар	5-7 бар	5-7 бар
Расход воздуха, л/цикл	3,2	3,2	3,2
Размеры Д x Ш x В, мм	336 x 156 x 417	336 x 156 x 417	336 x 156 x 417
Вес (без крепежа), кг	5,6	5,3	5,3

## СФЕРА ПРИМЕНЕНИЯ

- изготовление настилов, заборов;
- производство деревянных поддонов (паллет);
- изготовление деревянной тары, ящиков;
- строительство деревянных домов;
- общее применение в строительстве.

## УСТРОЙСТВО И ПРИНЦИП РАБОТЫ

Инструмент состоит из следующих узлов: корпуса, поршня с бойком, цилиндра, глушителя, воздушного клапана с курком, подающего механизма, предохранительного механизма и магазина для гвоздей.

В исходном положении поршень с бойком находится в верхней части цилиндра, к верхнему торцу которого сжатым воздухом прижат тарельчатый клапан. При открытии воздушного клапана (нажатии на спусковой курок) сжатый воздух, прижимающий тарельчатый клапан, выходит в атмосферу, тарельчатый клапан поднимается вверх, освобождая доступ воздуха в цилиндр. Поршень с бойком под давлением сжатого воздуха устремляется вниз, боек ударяет по гвоздю, происходит забивание.

Перед загрузкой магазина необходимо убедиться правильно ли смотана лента гвоздей в бобину. (см. Рис. 1)

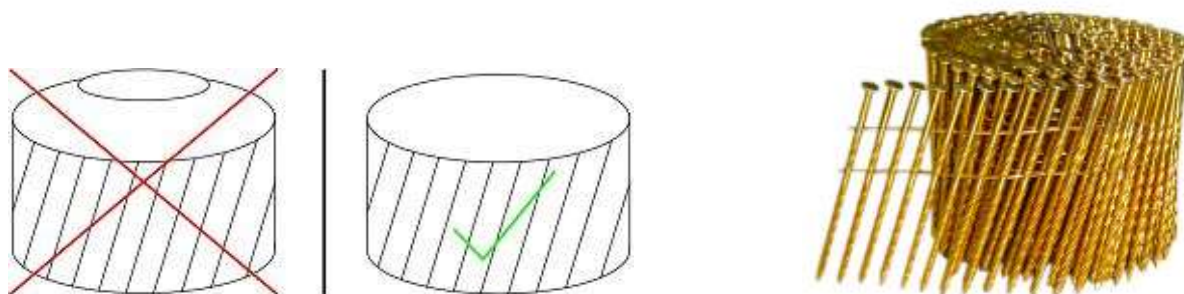


Рис. 1

**Загрузка магазина:** Откройте крышку носика (капот) и крышку магазина для гвоздей, как показано на картинке (1) Рис. 2. Установите регулирующую площадку в нужное положение в зависимости от длины используемых гвоздей (2). Вставьте ленту гвоздей в магазин, подайте гвозди вперед так, чтобы первый находился между зубцами подающего механизма (3). Затем закройте крышку магазина и крышку носика (капот).

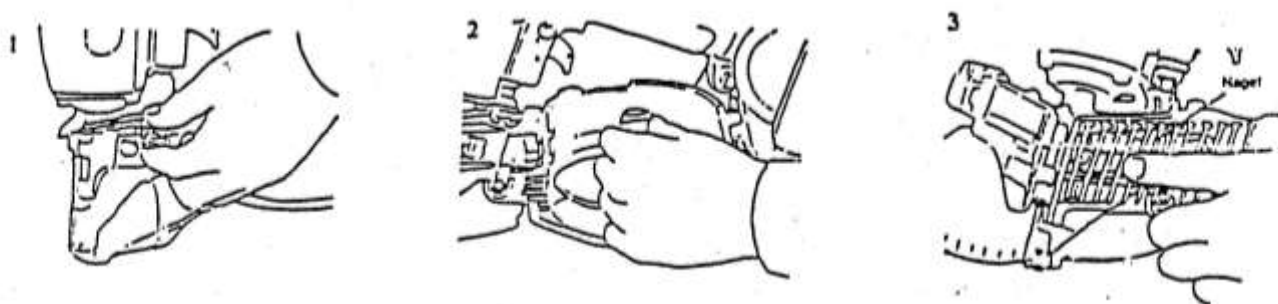


Рис. 2

**Перед загрузкой гвоздей всегда необходимо отключать подачу воздуха.**

## ПОДКЛЮЧЕНИЕ ПНЕВМОПИСТОЛЕТА И РАБОТА С НИМ

- внимательно ознакомьтесь с техникой безопасности перед работой с инструментом;
- проводите ежедневный осмотр инструмента при отсоединенном воздухе;
- очищайте инструмент ежедневно. Не погружайте инструмент в жидкость;
- еженедельно проверяйте на износ детали инструмента, особенно торец бойка и механизм подачи гвоздей. В случае обнаружения видимых дефектов (скол или скол бойка и т.п.) необходимо сдать инструмент в ремонт;
- температура окружающей среды должна быть от 0 до 50°C;
- перед началом работы проверяйте давление сжатого воздуха в системе, оно должно соответствовать 5,0-7,0 бар (0,5-0,7 МПа);
- данный инструмент работает от компрессора. Используйте блок подготовки воздуха (фильтр + регулятор + маслораспылитель) FRL200, FRL400, или аналогичный, это сведет вероятность поломки к минимуму и продлит срок службы инструмента;
- убедитесь, что сжатый воздух очищен от конденсата и пыли, и в нем присутствует масляный туман из лубрикаторного масла. Рекомендуется использовать масло промышленное И-12А, И-20А, масло турбинное, лубрикаторное масло для пневматического инструмента ODL46 RAVENOL. Загрязненный и сухой воздух может стать причиной поломки инструмента;
- если в системе не установлен лубрикатор (маслораспылитель), то, в зависимости от интенсивности работы инструмента, необходимо дважды в день капать по 3-5 капель масла в отверстие для подвода воздуха;
- рекомендуемый внутренний диаметр шланга 9-10 мм, длина шланга не должна превышать 7-10 м.

Подключите инструмент к магистрали сжатого воздуха так, как показано на Рис. 3.

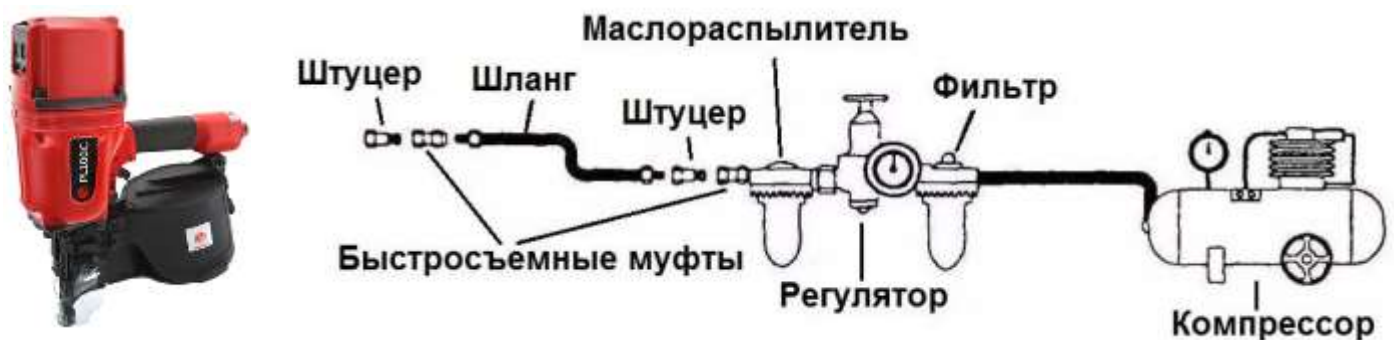


Рис. 3



### ВНИМАНИЕ

Запрещается подсоединять пневмопистолет к давлению, которое может превысить значение в 8,3 бар.

**Не разрешается использовать неподходящие фитинги для пневмопистолета**

На пневмопистолете и пневмошланге должна быть соединительная муфта, при отсоединении которой из пистолета устраняется всё давление. Соединение на инструменте не должно находиться под давлением при отключении подачи воздуха. При использовании неподходящего фитинга инструмент может оставаться под давлением воздуха после его отключения и может забить крепеж даже после отсоединения от пневмолинии, что может стать причиной травмы.

## Подготовка к работе

- отрегулируйте уровень давления воздуха регулятором на блоке подготовки воздуха на значении в 5 бар и подключите подачу воздуха;
- не прикасаясь к курку, прижмите контактный рычаг предохранительного механизма пневмопистолета к рабочей поверхности (брусу, доске). Нажмите на курок (инструмент должен выстрелить заряженным крепежом);
- отодвинув инструмент от рабочей поверхности, нажмите курок. Удерживая курок нажатым, прижмите контактный рычаг к рабочей поверхности (инструмент должен выстрелить заряженным крепежом);
- если гвоздь не полностью забивается в рабочую поверхность, повторите операцию, плавно увеличивая давление;
- установите давление воздуха на минимально допустимое значение, в соответствии с диаметром и длиной крепежа, а также толщиной рабочей детали.

Непосредственно после окончания работ необходимо осмотреть инструмент и убедиться в отсутствии каких-либо повреждений его узлов и элементов. При возникновении проблем с обслуживанием инструмента рекомендуется обращаться в сервисный центр.

**При обнаружении неисправности немедленно прекратить работу и сдать инструмент в ремонт. В процессе проведения обслуживания и ремонта необходимо использовать только соответствующие запасные части и детали.**

## УСТРАНЕНИЕ НЕПОЛАДОК

	Неисправность	Метод устранения
1.	Инструмент пропускает воздух в верхней или в нижней части	Подтянуть винты
2.	Инструмент не работает	Проверить подачу воздуха в инструмент
3.	Плохое обратное возвращение	Прочистить и смазать инструмент
4.	Слабое движение поршня	Проверить подвод воздуха
5.	Сломанный или изношенный боек	Заменить боек с поршнем
6.	Не подается гвоздь	Прочистить механизм подачи
7.	Плохой ход механизма подачи	Инструмент почистить, магазин смазать
8.	Инструмент заклинивает	Инструмент почистить, магазин смазать

**Не рекомендуется самостоятельно разбирать инструмент для замены неисправных узлов и деталей. Для этого лучше обратиться в сервисный центр.**



## ТЕХНИЧЕСКОЕ ОБСЛУЖИВАНИЕ И РЕМОНТ

Любому качественному инструменту со временем требуется обслуживание или замена запчастей в связи с их износом при нормальной эксплуатации. Данные действия рекомендуются выполнять профессиональному техническому специалисту.

**Внимание: необходимо отключать подачу воздуха и вынимать крепеж из инструмента в следующих ситуациях:**

- при проведении осмотра и техобслуживания;
- при устранении заклинивания крепежа.

### Осмотр магазина

- отключите инструмент от подачи воздуха;
- освободите магазин. Очистите его от скопившейся внутри пыли;
- выполните смазку направляющей пистолета с помощью смазочного материала для крепежного инструмента.

### Устранение заклинивания

Застывший крепеж необходимо устранять в следующем порядке:

- отключите инструмент от подачи воздуха;
- извлеките весь крепеж;
- достаньте застрявший гвоздь с помощью шлицевой отвертки;
- при частых застреваниях крепежа обратитесь в авторизованный сервисный центр.

### Алгоритм выполнения планового техобслуживания:

- проверьте, правильно ли работает бампер поршня. Поврежденный бампер поршня может стать причиной повреждения других деталей инструмента;
- проверьте уплотнительные кольца на предмет износа или повреждения. Поврежденные кольца могут негативно повлиять на общую эффективность работы инструмента.
- убедитесь в надежности крепления всех винтов. Ослабленные винты могут негативно отразиться на всей работе инструмента;
- при ремонте инструмента убедитесь в том, что внутренние части чистые и смазанные.

## ГАРАНТИЙНЫЕ ОБЯЗАТЕЛЬСТВА

Для успешного использования и обслуживания инструмента, при приобретении проверьте отсутствие внешних повреждений, ознакомьтесь с его назначением, техническими характеристиками, правилами эксплуатации, обеспечьте сохранность чека или накладной УПД, гарантийного талона и настоящего руководства по эксплуатации.

Убедитесь в наличии на гарантийном талоне даты продажи, штампа продавца, подписи покупателя. Подпись покупателя на гарантийном талоне подтверждает ознакомление с руководством по эксплуатации инструмента, ознакомление и согласие с условиями гарантии.

Гарантийный срок на изделие составляет 6 месяцев со дня продажи.

Все претензии по качеству рассматриваются только при наличии правильно заполненного оригинального гарантийного талона, товарного (кассового) чека или УПД, подтверждающих дату продажи.

Неисправности, возникшие по вине изготовителя, в течение гарантийного срока устраняются сервисным центром бесплатно, во всех остальных случаях может быть проведен платный ремонт.

Гарантия не распространяется на быстроизнашиваемые части изделия, имеющие естественный ограниченный срок службы, а также на дефекты, возникшие в результате нормального износа деталей инструмента; при наличии повреждений, возникших в результате неправильной эксплуатации, применения инструмента не по назначению, использования ненадлежащей оснастки, нарушения требований настоящего руководства, подключение к воздушной магистрали с параметрами, отличными от упомянутых в данной инструкции по эксплуатации; неправильного хранения и транспортировки, а также при наличии признаков самостоятельного вскрытия или ремонта.

Инструмент автоматически снимается с гарантии при эксплуатации без фильтр-группы FRL (без блока подготовки воздуха)

**Гарантия не распространяется на части подверженные естественному нормальному износу (амортизатор, боек, направляющая бойка (носик), поршень, резиновые уплотнения (кольца)).**

**Действия персонала в случае обнаружения неисправности или аварии**  
При обнаружении неисправности немедленно прекратить работу и сдать инструмент в ремонт. В процессе проведения обслуживания и ремонта необходимо использовать только соответствующие запасные части и детали.

## **ХРАНЕНИЕ**

Рекомендуется хранить и транспортировать инструмент в специальной упаковке (картонной коробке или кейсе) или иным способом, обеспечивающим защиту от загрязнения, повреждений, воздействия влаги, прямых солнечных лучей, высоких температур или резкого их изменения.

Если инструмент долго не будет использоваться, необходимо произвести его консервацию: смазать тонким слоем масла металлические детали, упаковать в штатную коробку. Хранить вдали от влаги и высоких температур.

Срок хранения не ограничен.

## **УТИЛИЗАЦИЯ ИНСТРУМЕНТА**

Не сжигайте и не выбрасывайте непригодный к использованию и не подлежащий восстановлению инструмент и принадлежности к нему в бытовой мусор, они подлежат утилизации согласно действующим правилам защиты окружающей среды.

Потребителю необходимо обратиться в местную государственную администрацию для получения детальной информации о месте и способе экологически безопасной утилизации. Потребуется разобрать устройство, разделив все компоненты по типу материалов (алюминий, сталь, пластик и др.) а затем утилизировать отходы в соответствии с действующим законодательством.

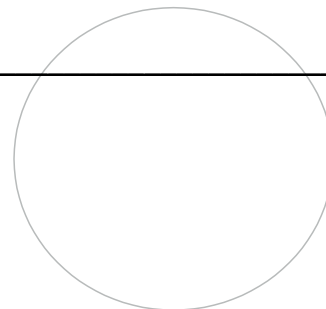


## Гарантийный талон

Инструмент \_\_\_\_\_ серийный номер \_\_\_\_\_

Дата продажи \_\_\_\_\_ Товар отпустил \_\_\_\_\_

**Товар получил в полной комплектности.  
Видимых повреждений нет.  
С условиями гарантии ознакомлен.**



Подпись представителя  
покупателя \_\_\_\_\_ ФИО \_\_\_\_\_

### Гарантийные обязательства:

- \* Гарантийный срок составляет 6 месяцев со дня продажи, при условии соблюдения потребителем правил эксплуатации и хранения, изложенных в паспорте или инструкции.
- \* Все претензии по качеству рассматриваются только после проверки изделия в сервисном центре.
- \* Условия гарантии предусматривают бесплатную замену деталей и узлов инструмента, в которых обнаружен производственный дефект.
- \* Транспортные расходы не входят в объем гарантийного обслуживания.

### Гарантия не распространяется:

- на части изделия, имеющие естественный ограниченный срок службы, а также на дефекты, являющиеся следствием естественного износа;
- при использовании инструмента в воздушной линии без FRL (без блока подготовки воздуха);
- при наличии механических повреждений;
- при наличии признаков самостоятельного вскрытия или ремонта.

Гарантийный ремонт осуществляется по адресу:

**620049, г. Екатеринбург, ул. Первомайская 109, оф. 406, ООО «Прума.ру».**

**Телефон: (343) 383-43-67, E-mail: service@pruma.ru**

<p><b>Талон №1</b> Сдано в ремонт _____  Выполнены работы _____ _____  Дата получения _____  Подпись мастера _____</p>	<p><b>Талон №2</b> Сдано в ремонт _____  Выполнены работы _____ _____  Дата получения _____  Подпись мастера _____</p>
--	--